

COMPAGNIE ALS

CÉCILE LALOY

PORTRAITS DE FAMILLES

(titre provisoire)

D'après le spectacle **IE [famille]** de Cécile Laloy

Film court réalisé par Cécile Laloy, en collaboration avec Damien Brailly, Elsa Verdon et Vinora Epp
En partenariat avec La Comédie de Saint-Etienne - Centre Dramatique National, L'Espace Boris Vian de Saint-Etienne et le Collège Gambetta de Saint-Etienne



(c) Damien Brailly

« Celui dont les lèvres se taisent bavarde avec le bout de ces doigts. Il se trahit par tous ses pores » S.Freud

« Les souffrances familiales, comme les anneaux d'une chaîne, se répètent de génération en génération jusqu'à ce qu'un descendant – dans ce cas, peut-être toi – en prenne conscience et transforme sa malédiction en bénédiction »

Alejandro Jodorowsky



Photo de la famille Demirdjian (c) Laurence Demirdjian

DISTRIBUTION

D'après *IE [famille]*, un spectacle de Cécile Laloy

Conception, direction artistique **Cécile Laloy**

Écriture **Cécile Laloy, Damien Brailly, Elsa Verdon et Vinora Epp**

Réalisation **Damien Brailly et Cécile Laloy**

Musique **Damien Grange**

Montage **Cécile Laloy et Damien Brailly**

Une cinquantaine de participants, de différentes générations, participeront à ce film, différents amateurs fréquentant l'Espace Boris Vian à Saint-Etienne :

Un groupe d'élèves de 4ème du collège Gambetta à Saint-Etienne (18)

Le groupe famille (parents/enfants qui fréquente le lieu) (10 personnes)

Un groupe de sénior volontaire pour participer. (5-10 personnes)

Un groupe de sénior en Ehpad (8 personnes)

Production **Compagnie ALS**

Coproduction **La Comédie de Saint- Etienne - Centre Dramatique National, Espace Boris Vian de Saint-Etienne**

La Compagnie ALS est soutenue par la Ville de Saint-Étienne, le Département de la Loire, la DRAC Auvergne-Rhône-Alpes et la Région Auvergne-Rhône-Alpes



NOTE D'INTENTION - CÉCILE LALOY

Je travaille actuellement à la création d'un spectacle pour le plateau qui s'appelle **IE [famille]**. Un spectacle sur l'atavisme générationnel pour lequel j'ai recréé une famille avec des interprètes de différents âges et horizons : quatre danseurs, un musicien et une traductrice en langue des signes.

Pour chaque nouvelle création, je concentre mon attention sur une notion et je développe mon sujet sur différentes pistes. Au-delà du spectacle qui en résulte, je déploie régulièrement la matière investie et constituée dans la phase de création vers d'autres formes qui s'appuient sur d'autres modes d'écriture : interviews, exposition, film...

• Sa forme

Un film comme un cycle, sans début sans fin, entre-coupé de prises de paroles de personnes âgées interrogées sur leurs souvenirs.

A la manière d'Alain Resnais dans le film *Mon oncle d'Amérique*, nous créerons des ruptures pour osciller entre fiction et documentaire. Un rythme saccadé, pour apporter une distance et une idée du burlesque, pour créer des ponts entre la réalité et l'allégorie.

• Osciller entre le réel et l'imaginaire

Qui croit encore aux fantômes ?

Au Japon, le fantôme est souvent évoqué, et ce dans plusieurs contextes différents. Il fait, comme les morts et la vie de certains objets, partie intégrante des mœurs. Dans *Le septième sceau*, de Polanski, l'homme converse avec la mort, il joue sa vie aux échecs. Plusieurs cinéastes déplacent une certaine vision de la réalité. Roy Andersson dans sa filmographie, montre différents plans fixes séquences sur des mondes figés dans une temporalité qui n'est pas réel. Il décale, par le rythme et les décors, la brutalité de ce qu'il filme, comme une poésie.

Le réel et l'imaginaire, deux mondes qui se côtoient.

La danse permet de décaler une temporalité ou un sens du réel. Dans la vie personne ne danse pour se déplacer. Par un déplacement, on peut ainsi donner avoir plusieurs rythmes qui se côtoient.

• Chorégraphie et cinéma

Depuis longtemps, j'utilise le cinéma dans mon travail non seulement comme référence (plusieurs films enrichissent chaque recherche) ; mais aussi dans le vocabulaire, il ne m'est pas rare de parler de la caméra, comme révélatrice d'intention.

Comme si le cadre d'une caméra pouvait me permettre de me rapprocher avec plus de précisions encore, d'un geste chorégraphique et d'un rapport à l'espace. Aussi, je pense souvent le montage d'un spectacle comme un montage de film, pour tenter de me rapprocher le plus possible de la liberté et de la précision du cinéma.

La chorégraphie est aussi une façon de mettre en valeur des corps mouvants. Par l'intention du danseur, l'œil est ainsi guidés vers un espace à voir. Comme une mise en valeur d'un état émotionnel sublimé par le corps d'un ou plusieurs danseurs.

La chorégraphie utilise une dramaturgie rythmique et spatial, comme une caméra dans un film expérimental. Et le mouvement de la caméra peut être aussi lui-même partie intégrante d'une chorégraphie.

NOTE D'INTENTION - LA COMÉDIE DE SAINT-ÉTIENNE

La Comédie de Saint-Étienne, Centre dramatique national, est une institution théâtrale entièrement animée par l'énergie de la création. Elle produit des spectacles de renommée nationale et internationale.

Pour ses projets d'actions artistiques et culturelles en direction des publics, l'ambition de La Comédie, depuis l'arrivée d'Arnaud Meunier à sa direction en 2011, est de donner à tous, et en particulier aux jeunes, l'envie d'être spectateur et d'insuffler la curiosité, l'intérêt et le désir du théâtre. En septembre 2017, La Comédie et son école ont inauguré leurs nouveaux bâtiments dans le quartier créatif Manufacture – Plaine Achille de Saint-Étienne ; l'inauguration fut aussi l'aboutissement d'un projet de territoire d'envergure, *Et Maintenant ?*, construit pour et avec la jeunesse ligérienne. Aussi, sur la saison 2019-20, La Comédie pilote le projet *Ensemble* qui mobilise une trentaine de partenaires différents et plusieurs centaines de jeunes sur les questions du vivre ensemble, de la citoyenneté et des discriminations.

La Comédie a de nombreux partenaires sur le territoire dont certains sont des fidèles de longue date. L'invention de ce projet *Portraits de familles* fut comme une évidence puisqu'il nous permet de réunir des collaborateurs que nous souhaitons impérativement suivre, accompagner et soutenir.

Il y a tout d'abord la question artistique, pivot de toutes nos intentions. Cécile Laloy est artiste associée La Comédie, elle est donc impliquée au sein du CDN et de son Ecole. Son prochain spectacle *IE [famille]*, soutenu et répété à La Comédie, nous a donné une magnifique occasion de proposer un projet sur le territoire sur la question de la famille et des liens intergénérationnels. Nous aimons proposer à nos (futurs) spectateurs des expériences inédites, des immersions artistiques totales en collaborant étroitement avec une équipe artistique. Cécile Laloy est non seulement désireuse de transmettre mais a su partir de ces désirs d'artistes pour inventer ce projet sur mesure en coconstruction avec le CDN et les autres partenaires.

L'implication de Damien Brailly, collaborateur sur *IE [famille]* et cinéaste pour ce projet, mais aussi de Vinora EPP et Elsa Verdon, anciennes élèves de l'Ecole de La Comédie, donne encore plus de sens au projet.

Enfin, il y a l'Espace Boris Vian, partenaire de longue date avec qui nous rêvons toujours de partenariats ambitieux rendus réalisables par la mobilisation d'une équipe pour qui rien n'est impossible. Saison après saison et toujours en lien avec notre programmation, nous avons l'ambition de toujours réinventer nos actions communes, avec le challenge d'une continuité de lien avec nos précédents amateurs et notre volonté de toujours sensibiliser de nouvelles personnes au spectacle vivant. Ce projet *Portraits de familles* propose une approche chorégraphique inédite dans notre partenariat avec l'Espace Boris Vian, tout en créant du lien entre des publics variés (certains avertis d'autres inconnus encore) qui s'engagent collectivement dans une démarche de découverte artistique commune.

Le spectacle vivant est une histoire de rencontre. Avec ces *Portraits de familles* nous sommes au cœur du projet porté par Arnaud Meunier qui défend un théâtre d'aujourd'hui et de demain, un théâtre pluridisciplinaire, un théâtre de recherche mais aussi de plaisir et de convivialité, un théâtre où création et transmission seront intimement liées.

Lorine Vanel, Responsable de l'action culturelle et des publics

LE PROJET ET LA MÉTHODE DE TRAVAIL

Dans le cas de *IE [famille]*, grâce au concours des partenaires la Comédie de Saint-Etienne et l'Espace Boris Vian, je vais travailler à la création d'un film court expérimental, avec la collaboration du photographe-vidéaste Damien Brailly et des comédiennes Elsa Verdon et Vinora Epp.

Pour ce faire, plusieurs personnes de différentes générations y participent : un groupe d'élève de 4ème au collège Gambetta, un groupe de personnes résidents en Ehpad et un groupe parents/enfants.

Je récolterai la parole de plusieurs personnes qui répondront ou témoigneront de leurs expériences autour de notre thématique. Ces entretiens seront soit enregistrées, soit lus, soit filmés, soit déclamés par d'autres ou juste matières de recherche. Le film sera construit d'après et avec ses témoignages. Ils seront la matière première pour créer une succession de courtes vignettes cinématographique.

L'équipe mènera des ateliers, des temps consacrés à échanger sur « le thème du film », à apprendre un vocabulaire, théâtral et chorégraphique, puis des temps de répétition et enfin un temps de tournage et de restitution avec différents groupes.

Trois groupes de travail sont composés :

- **groupe A**, une **classe de 4ème** du collège Gambetta de Saint-Etienne.
- **groupe B** composé de plusieurs personnes composant le groupe famille (parents/enfants) déjà actif à l'Espace Boris Vian.
- **groupe C**, composé par **des séniors en Ehpad**, désirant participer à des interviews audio ou filmés sur le thème de la famille qui nourriront le projet.

Ces trois groupes travailleront de manières indépendantes. Nous envisageons de les rassembler sur un temps de partage commun : celui-ci sera adapté en fonction des nouvelles réglementations du protocole sanitaire dû au Covid 19.

Ils seront aussi amenés à découvrir différents univers artistiques en assistant, ensemble ou séparément, à plusieurs spectacles de la programmation de La Comédie.

Le Centre Dramatique National ouvrira aussi ses portes pour permettre à chacun de découvrir l'envers du décor et les espace habituellement inaccessibles au public, de multiplier les rencontres artistiques ou encore pour mettre à disposition ses salles de répétition et plateaux au profit du projet.

Damien Grange, musicien et compositeur pour le spectacle *IE [famille]*, composera également la bande son de ce film.

CALENDRIER

4 groupes / 3 parcours différents :

Tous les ateliers seront menés par Cécile Laloy. Elsa Verdon sera référente pour le groupe A et Vinora Epp pour le groupe B.

- **GROUPE A - élèves de 4^{ème} en option théâtre (environ 18 élèves) mené par Madame Sotton**

7 ateliers de 2h répartis entre novembre 2020 et mars 2021

Les trois premiers ateliers seront axés sur l'échange et le thème du film mais aussi orientés pour comprendre le rapport entre le théâtre et la danse. Chercher à rendre poreux le travail du corps et le jeu théâtral, associer le travail du corps à des émotions et se familiariser avec la caméra.

Les quatre ateliers suivants seront orientés déjà vers la création du film, avec distribution des rôles, élaboration d'une mise en espace ou chorégraphie de scène.

1 semaine hors temps scolaire entre le 15 et le 19 février 2021

Une semaine d'immersion pour plonger dans le travail cinéματο-chorégraphique. Composition et mise en place de jeux d'improvisation guidés, rassemblant les matières parcourues en amont et nous permettant d'établir les bases du film.

- **GROUPE B - le groupe famille (composé de parents et d'enfants, 15 personnes environ)**

4 samedis de 4h répartis entre novembre 2020 et mars 2021

Le même travail qu'avec le groupe A ; adapté à la composition du groupe et à son organisation dans le temps, travailler de manière progressive pour obtenir une matière chorégraphique et théâtrale au dernier atelier.

- **GROUPE C - quelques seniors volontaires (10 personnes)**

2 rdv 2h par personnes/4 personnes

Plusieurs rencontres seront proposées avec des résidents d'EHPAD pour alimenter la réalisation du film, à la fois par du contenu (collecte de témoignages, récits de vie, secrets de famille... pour faire suite à un projet déjà initié par La Comédie et l'Espace Boris Vian). Et aussi par les captations réalisées lors de rencontres, qui pourraient être utilisées dans le montage final du film.

- **TOURNAGE**

Répétitions et tournage les 27 et 28 février et les 27 et 28 mars 2021. (Modalité de tournage à définir selon les conditions sanitaires).

Composition musicale, montage et post-production : avril 2021

Sortie du film mai 2021 en parallèle de la création IE [famille] du 26 au 28 mai 2021

(Le calendrier de Portrait de Famille peut subir des variations suite à l'urgence sanitaire Covid-19)

IE [famille] : pour en savoir plus

Création 26-27-28 mai 2021 à La Comédie de Saint-Etienne CDN - Co-production de La Comédie de Saint-Etienne, Centre Dramatique National

« IE » est un mot japonais désignant littéralement la maison mais, plus généralement, le foyer ou la famille dans sa globalité.

Contrairement aux conceptions occidentales, la famille japonaise n'a pas de limite temporelle ; il existe une unité familiale entre le passé et le futur, englobant les membres actuels mais aussi les membres décédés et même ceux qui ne sont pas encore nés.

Au sein d'une même famille, des événements incompréhensibles et parfois violents se répètent inlassablement. Mués par des émotions explosives, les corps semblent comme condamnés à extérioriser une souffrance qui refuse de dire son nom. À l'initiative d'une femme, qui ne s'exprime qu'avec ses mains, les secrets vont se mettre à transpirer et ce que l'on a pris soin de taire, peu à peu se dévoiler.

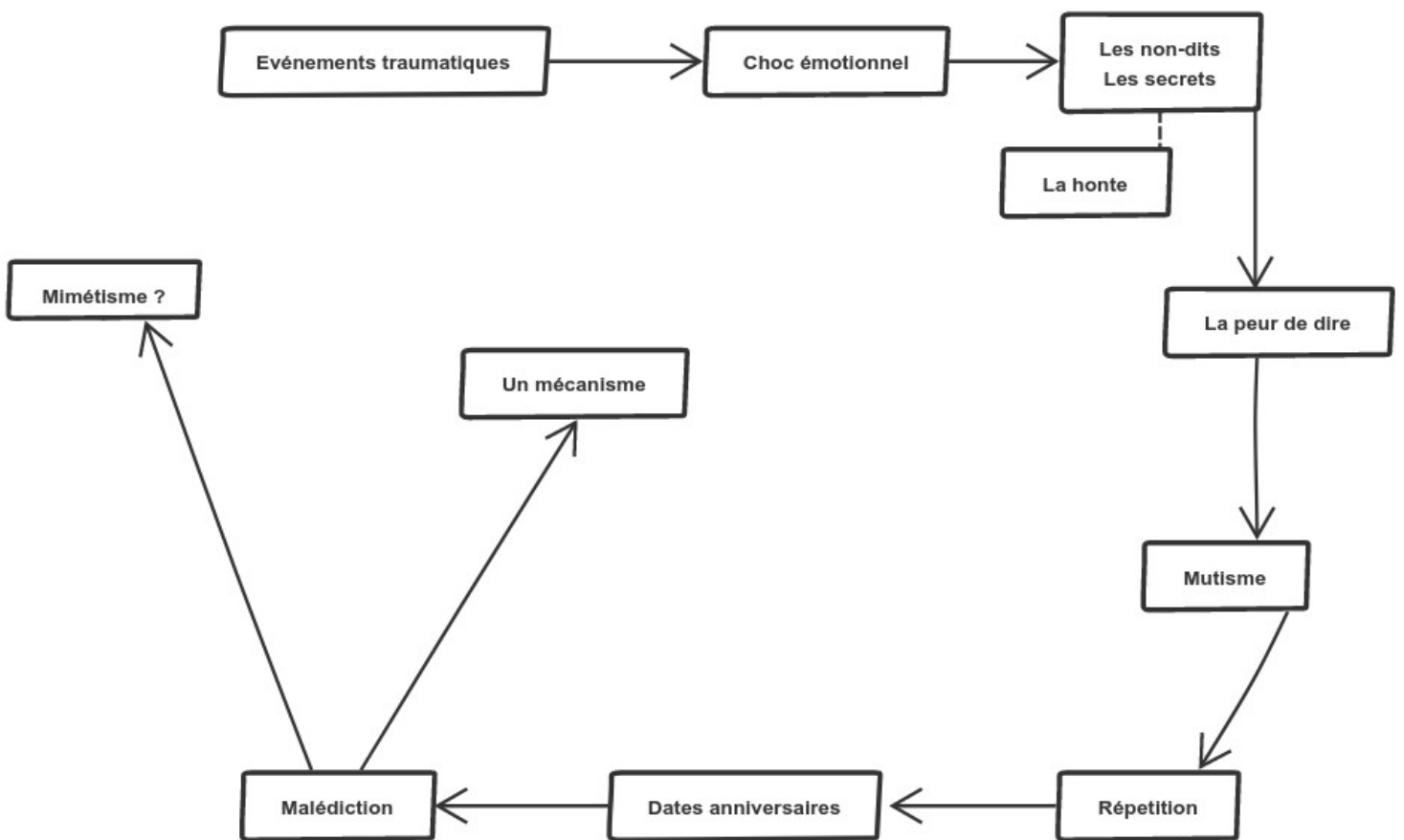
Pour mener cette enquête passionnante sur l'atavisme générationnel, la chorégraphe Cécile Laloy met en place un détonnant tableau familial composé de quatre danseur.euse.s (dont un enfant), d'un musicien multi-instrumentiste et d'une comédienne interprète en langues des signes. Tous membres d'une même lignée, ils n'appartiennent pourtant pas à la même génération car comme dans les fêtes précolombiennes ou les rituels du théâtre Nô, les vivants côtoient ici les morts.

Dans une cérémonie initiatique en plusieurs temps qui emprunte à la transe, les corps se libèrent et les ancêtres reprennent vie. Violente, viscérale et convulsive, la chorégraphie fait rejaillir alors « l'indicible », le « non-dit », ramenant au grand jour le passé enfoui. (Elsa Imbert)



L'ATAVISME, UN SUJET POLYSÉMIQUE

**ATAVISME
GENERATIONNEL**



UN POÈME COMME LE FIL ROUGE DE CE TRAVAIL

Le fou d'Elsa (1963)

Louis Aragon

Il y a des choses que je ne dis a Personne Alors
Elles ne font de mal à personne Mais
Le malheur c'est
Que moi
Le malheur le malheur c'est
Que moi ces choses je les sais

Il y a des choses qui me rongent La nuit
Par exemple des choses comme
Comment dire comment des choses comme des songes
Et le malheur c'est que ce ne sont pas du tout des
songes

Il y a des choses qui me sont tout à fait
Mais tout à fait insupportables même si
Je n'en dis rien même si je n'en
Dis rien comprenez comprenez moi bien

Alors ça vous parfois ça vous étouffe
Regardez regardez moi bien
Regardez ma bouche
Qui s'ouvre et ferme et ne dit rien

Penser seulement d'autre chose
Songer à voix haute et de moi
Mots sortent de quoi je m'étonne
Qui ne font de mal à personne

Au lieu de quoi j'ai peur de moi
De cette chose en moi qui parle

Je sais bien qu'il ne le faut pas
Mais que voulez-vous que j'y fasse
Ma bouche s'ouvre et l'âme est là
Qui palpite oiseau sur ma lèvre

O tout ce que je ne dis pas
Ce que je ne dis à personne
Le malheur c'est que cela sonne
Et cogne obstinément en moi
Le malheur c'est que c'est en moi
Même si n'en sait rien personne
Non laissez moi non laissez moi
Parfois je me le dis parfois
Il vaut mieux parler que se taire

Et puis je sens se dessécher
Ces mots de moi dans ma salive
C'est là le malheur pas le mien
Le malheur qui nous est commun
Épouvantes des autres hommes
Et qui donc t'eut donné la main
Étant donné ce que nous sommes

Pour peu pour peu que tu l'aies dit
Cela qui ne peut prendre forme
Cela qui t'habite et prend forme
Tout au moins qui est sur le point
Qu'écrase ton poing
Et les gens Que voulez-vous dire
Tu te sens comme tu te sens
Bête en face des gens
Qu'étais-je Qu'étais-je à dire Ah oui peut-être
Qu'il fait beau qu'il va pleuvoir qu'il faut qu'on aille
Où donc Même cela c'est trop
Et je les garde dans les dents
Ces mots de peur qu'ils signifient

Ne me regardez pas dedans
Qu'il fait beau cela vous suffit
Je peux bien dire qu'il fait beau
Même s'il pleut sur mon visage
Croire au soleil quand tombe l'eau
Les mots dans moi meurent si fort
Qui si fortement me meurtrissent
Les mots que je ne forme pas
Est-ce leur mort en moi qui mord

Le malheur c'est savoir de quoi
Je ne parle pas à la fois
Et de quoi cependant je parle

C'est en nous qu'il nous faut nous taire

CV ET GRAMMAIRE DE CÉCILE LALOY - CHORÉGRAPHE

Cécile Laloy se forme au CNSMD de Lyon, en parallèle au Kung fu et au clown. En tant qu'interprète, elle travaille longtemps avec Annie Vigier et Franck Appert et crée plusieurs performances muséales notamment pour la Biennale d'Art contemporain en 2007 à Lyon. Elle est également danseuse-interprète pour Pierre Pontvianne, Cie Loge 22, Florence Girardon, Alice Laloy, Andonis Foniadakis et Maguy Marin en 2015, à l'occasion de la reprise du spectacle May B.

Elle crée la compagnie ALS en 2003 et depuis, elle oscille entre différents types de créations : court-métrage, performances à l'intérieur et extérieur des théâtres. Elle multiplie aussi rencontres, aventures artistiques et collaborations.

Elle crée sa première pièce *Jane*, (2003) puis une création collective *Histoires d'impressions* (2005), et ensuite *Il pleut* (2008), et *Menteuse* (2010). En 2012, elle crée *Façades* en collaboration avec Florence Girardon (Cie Zélid), une performance avec des habitants, jouée sur des balcons.

Plusieurs fois soutenue par le Centre Chorégraphique National de Rillieux-la-Pape/Cie Maguy Marin elle est également accompagnée très vite par Maguy Marin et François Tanguy et obtient une résidence de trois ans à RAMDAM - un centre d'art (entre 2011 et 2014).

Depuis la création de *Façades*, Cécile Laloy s'installe à Saint-Etienne, implante la Compagnie ALS dans la Loire et crée *Clan'ks* (2015), un concert de danse contenant plusieurs morceaux chorégraphiques qui s'enchaînent comme des chansons lors d'un concert.

En 2016, Florence Girardon l'invite à participer à un nouveau projet : *Passion(s)*, à partir de la Passion selon Saint-Matthieu de Bach, aux côtés de Maguy Marin, Ennio Sanmarco, Ulisses Alvarez, Pierre Pontvianne, David Mambouch, Philippe Vincent et Eric Pellet. Ce projet l'amène à entamer une recherche sur les relations amoureuses, le résultat sera un dyptique : *Duo*, création 2017 et *L'Autre*, création jeune public 2018.

Après avoir obtenue son diplôme d'Etat en 2013, la chorégraphe enseigne à l'Ecole de La Comédie de Saint-Etienne et coordonne le travail du corps auprès des étudiants. Depuis, elle collabore avec plusieurs metteurs en scène, comme Matthieu Cruciani, Pascal Kirsh, Alice Laloy, Elsa Imbert sur le travail du corps au théâtre.

Artiste associée à La Comédie de Saint-Etienne - CDN, dans le collectif d'artistes de La Comédie de l'Est - CDN de Colmar, aujourd'hui elle est régulièrement accueillie à RAMDAM - un centre d'art, aux Subsistances à Lyon, au Pacifique à Grenoble, à L'Horloge, Centre culturel la Buire, aux Éclats à La Rochelle.

Une grammaire

J'écris au plateau de manière très intuitive. Je suis des intuitions rythmiques et émotionnelles et la danse me permet de jouer avec les états d'âme parce qu'ils sont transposés, rendus abstraits et transposés.

Je suis fascinée par le langage du corps au-delà des mots. Ce qu'on voit mais qui ne s'entend pas. Ce qui respire sans artifice, ce qui fait la beauté d'une personne au delà de ce qu'elle raconte. Ce qui m'interpelle, c'est comment le corps parle. Sur un plateau, je regarde les interstices, ce qui se perçoit plutôt que ce qu'on me donne à voir. La poétique du geste.

En revanche, ma recherche chorégraphique cherche à dire, à raconter. J'aime ce que le mouvement peut faire passer, sans tricherie, ce que le mouvement témoigne de moments de vie et d'émotions brutes. J'aime les histoires à la limite la limite entre le réel et l'imaginaire, en équilibre. En maniant la danse et le théâtre, j'oscille d'un monde à un autre. Ici les corps sont comme envoûtés par la présence d'êtres imaginaires, d'ancêtres... comme si leurs fantômes prenaient les reines de leur comportement.

J'aime créer du trouble, être surprise, déroutée.

Modeler les émotions comme on modèle un corps, intégrer un rire dans une chorégraphie, mettre en rythme un pleur puis un toucher. Je travaille avec minutie sur chaque détail de corps pour que chaque pas, effleurement, regard, caresse, soit choisis. Je travaille le corps dans son intégralité, ce qu'il dégage, ce qui en échappe, ce qu'il contient, le regard, les intentions, le toucher, le contact.

Depuis longtemps, j'utilise le cinéma dans mon travail non seulement comme référence, je me réfère à plusieurs films qui enrichissent la recherche. Mais aussi dans le vocabulaire, il ne m'est pas rare de parler de la caméra, comme une révélatrice d'intention.

Filmographie

Portraits de familles sera le quatrième film court réalisé depuis la création de la compagnie.

Le premier *Menteuse* était un solo, un montage comme un journal intime d'une création, les fantasmes au départ d'une création.

Le deuxième *Façades*, co-réalisée avec Florence Girardon(chorégraphe), en vue de la promotion d'une performance dansée sur 45 balcons de la ville de Saint-Etienne avec des amateurs.

Le troisième *Vent*, une succession d'événements incongrus à la manière d'un flashmob, entraînent des hommes et des femmes à la danse. La réponse à une invitation de Florence Girardon à travailler autour de la Passion selon Sain-Matthieu de Bach.

Plusieurs tentatives passionnantes qui m'incitent aujourd'hui à continuer cette recherche et la renforcer.

Cécile Laloy

EQUIPE

DAMIEN BRAILLY - PHOTOGRAPHE ET VIDÉASTE

Après des études de sociologie, en 2007 il a suivi une formation de photographie à Varsovie. Il a poursuivi son parcours en Pologne en réalisant des commandes photographiques et des projets artistiques autour du rapport au territoire, dans lesquels il développe une esthétique documentaire.

De retour en France en 2012, il complète sa formation en suivant un cursus sur l'image contemporaine à l'école Bloo à Lyon. En 2013 il rejoint l'association « Blick Photographie », qui a pour but de créer une dynamique créative autour de l'image en région Auvergne-Rhône-Alpes et d'utiliser la photographie et la vidéo comme outil d'intervention et d'expression auprès de publics fragiles ou éloignés de l'offre culturelle.

C'est dans ce cadre qu'il est amené à conduire des ateliers de création en milieu scolaire et pour adultes dans différentes structures, ainsi qu'à mettre en place des projets participatifs et de médiations, particulièrement en milieu rural.

En parallèle il poursuit ses recherches autour du rapport des humains à leur territoire et environnement en multipliant les collaborations avec des artistes plasticiens et des scientifiques. Son travail a été exposé en France, Allemagne et Pologne.

VINORA EPP - COMÉDIENNE

Née à Minneapolis aux Etats-Unis, à la sortie du lycée en 2012, elle part en France pour poursuivre les études de théâtre. Ainsi, elle passe deux ans à l'université Rennes 2 en licence d'Arts du Spectacle. En parallèle de ses études universitaires, elle travaille en tant que comédienne et technicienne pour les compagnies de théâtre Rennaises, le groupe Vertigo et la Zamak Compagnie.

En 2014 elle intègre le conservatoire d'art dramatique de Lyon (direction Philippe Sire) et y suit une formation d'une année. En 2015 elle intègre l'École de la Comédie de Saint Étienne dans la promotion 28, où elle poursuit une formation de trois ans. Elle y travaille entre autres avec Pauline Sales, Lorraine de Sagazan, Fausto Paravidino, Frédéric Fisbach, Claire Aveline, Maguy Marin, Vincent Garanger, le NIMIS groupe, Kaspar Tainturier-Fink et Aurélie Drosch, Dorian Rossel, Matthieu Cruciani, Pascal Kirsch et Raphaëlle Bruyas.

En 2018, elle joue dans *SYLVIA* d'après Sylvia Plath mis en scène par Fabrice Murgia au Théâtre National Wallonie-Bruxelles, actuellement en tournée en France, Belgique, et au Pays-Bas. En 2019, elle participe aux côtés de Matthieu Cruciani et Pauline Peyrade au dispositif *Le Théâtre c'est (dans ta) classe*, en jouant un monologue qui va à la rencontre de collégien.ne.s de Saint-Etienne, Genève, Annecy, Colmar, et Lons-le-Saulnier. Ensuite, elle crée *Narcisse et Echo*, théâtre musical d'après Ovide avec David Marton et le groupe Road Opera au Théâtre de Vidy-Lausanne et au Wiener Festwochen.

Elle travaille avec la chaîne YouTube lyonnaise Le Mock à des lectures d'œuvres poétiques et littéraires, en collaboration avec Arte.

En 2020, elle fonde la Compagnie OpoPONAX (implantée au Mans) avec ses camarades de promotion Cloé Lastère et Noémie Pasteger. Elle retrouve également des camarades du Conservatoire de Lyon pour le projet *Vous n'aimez pas comme il faut* : trois pièces de Molière interprétées par une équipe de cinq acteurs pour le festival Les Nuits d'Été en août 2021.

EQUIPE

ELSA VERDON - COMÉDIENNE

Elle est née à Rennes. Après des études à l'École des Beaux-Arts d'Angers et au Conservatoire de Lyon, elle intègre en 2014 la Comédie de Saint Etienne, au sein de la promotion 27, parrainée par l'acteur, metteur en scène Pierre Maillet.

Au cours de sa formation elle travaille avec des artistes comme Guillaume Béguin, Matthieu Cruciani, Aristide Tarnadga, Cécile Laloy.

A sa sortie de l'école, elle travaille avec Emilie Capliez dans *Quand j'étais petit je voterai*, Marcial Di Fonzo Bo et Elise Vigier dans *M comme Méliès*, avec Pierre Maillet dans *Le bonheur n'est pas toujours drôle*, Cécile Vernet dans *La bêtise*.

Avec sa promotion, elle monte la compagnie La dernière baleine, avec laquelle elle développe des projets en cours (*Le cheval de la vie, m.e.s Lou Chrétien Février*). Elle est également membre fondatrice du groupe MAMEL, groupe de musique brute et performative.

DAMIEN GRANGE - MUSICIEN

Damien Grange est artiste, musicien multi instrumentiste, éclairagiste, compositeur de musique électroacoustique et ingénieur du son. Il joue de l'harmonica, de la trompette de poche, du zaz cumbùs, diverses choses pour un dispositif électroacoustique et surtout, de la voix pour des arts singuliers.

Plusieurs projets artistiques qui voyagent un peu partout dans le monde: *Mr Méliès et Géosmile* (vidéoconcert avec le Collectif Ar), *Rature* (hiphop expérimental avec Sébastien Finck) ; *Chewbacca* (noise tribal batterie/voix avec Andrew Dymond) ; *300mA* (cabaret de valises motorisées et instruments avec super jean-françois plomb) ; *Marteau matraque* (fanfare rock avec Olivier Bost, Manu Scarpa, Damien Sabatier, Baptiste Sarat) ; plusieurs créations avec la Cie Izidora (contes et musiques avec Myriam Pellicane); Cie Jeanne Simone *Le goudron n'est pas meuble* ; *80 dates* (duo noise improvisé- batterie/dispositif électroacoustique avec Seijiro Murayama) ; Bronzy mc Dada (solo bluespunkclown) ; *dmngrng* (solo folk cumbùs) ; *-1* (duo doom avec Franck Garcia, ga er rcds) ; *XXD* (trio impro cinéma/électroacoustique avec Xavier Quérel et Xavier Saiki) et pièce sonore pour la création *Passion(s)* (2016) avec Cécile Laloy.



(c) Damien Brailly

Association Loi 1901
N° Siret : 805 251 725 000 18
Siège social : 4 rue Claude
Deverchere
42000 Saint-Etienne

CONTACTS

Adresse administrative :
chez Le Bureau Éphémère
6, place Colbert 69001 Lyon

Direction artistique
Cécile Laloy
chorégraphe
+33 (0)6 73 50 34 28
cecile@compagnieals.com

Production/administration
Stéphane Triolet
administrateur de production
+33 (0)6 13 46 25 37
stefantriolet@gmail.com
Le Bureau Éphémère

Diffusion
Elisabetta Spadaro
chargée de diffusion
+33 (0)6 44 76 63 93
diffusion@compagnieals.com

En partenariat avec La Comédie de Saint-Etienne - Centre Dramatique National et
L'Espace Boris Vian de Saint-Etienne

DIRECTION ARNAUD MEUNIER
LA COMÉDIE
CENTRE DRAMATIQUE NATIONAL | ÉCOLE SUPÉRIEURE D'ART DRAMATIQUE
SAINT-ÉTIENNE

Espace
**Boris
Vian**

WWW.COMPAGNIEALS.COM